

自閉兒教養經驗分享

主講人：陳怡如

大綱

- 第一章 認識自閉症
- 第二章 學前基本能力的訓練
- 第三章 操作型教具的運用
- 第四章 自閉兒手足相處及問題行為處置
- 第五章 親師溝通
- 第六章 結語

第一章 認識自閉症

標準化管理可以用在工廠，不能用在學校。
如果兒童被當成淘汰品，豈非大謬。

— 比爾



什麼是自閉症



- 1. 同時具備：
 - 1) 在社會性互動方面有質的缺陷
 - 2) 在溝通方面有質的缺陷
 - 3) 在行為、興趣、活動方面有拘限的、刻板的、重覆的形式
- 2. 三歲以前有症狀出現

什麼是亞斯柏格症

◆1. 同時具備：

- 1) 在社會性互動方面有質的缺陷
- 2) 在行為、興趣、活動力面有拘限的刻板的、重覆的形式

◆2. 此障礙造成社會、職業或其他重要領域的功能臨床上重大損害。

◆3. 並無臨床上明顯的一般性語言遲緩(如：兩歲能使用單字、三歲能使用短句)。

◆4. 在認知發展或與年齡相稱的自我協助技能、適應性行為（有關社會互動除外）、及兒童期對環境的好奇心等發展，臨床上並無明顯遲緩。

◆5. 不符合其他特定的廣泛性發展疾患或精神分裂病的診斷準則。

◆例：15元的飲料

◆ 白雪公主的故事

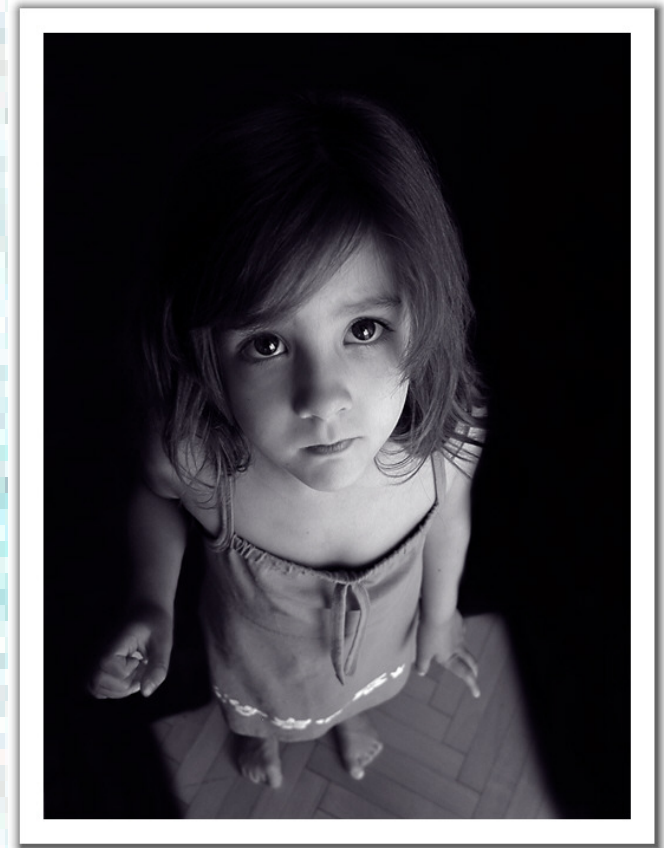


什麼是高功能自閉症

- 屬於自閉症光譜中智商接近或正常以上的自閉症者
- 多數具有語言能力，但自發性語言少，不會流暢表達，人際互動與聊天的能力仍有困難
- 學習能力較佳，自閉症傾向較不明顯
- 情緒較溫和，訓練後相對較穩定，但對外在環境及他人存在較不感興趣

自閉症可能出現的行為及情緒表現

- 自閉症是一先天腦部功能受損而引發的廣泛性發展障礙，常伴隨有智能、過動、學習及情緒等多方障礙



第二章

學前基本能力訓練



WALLPAPER

- A建立服從性
- B專注力訓練
- C口語理解與表達訓練
- D記憶力訓練
- E數與量訓練
- F訓練抄寫的能力
- G推理習慣與推理能力訓練



A建立服從性

1. 「服從性」訓練時，大人要理性不動怒，全程盯著孩子做完才讓其離開。
2. 熟悉或會做的事不願做時親自帶做，不會即重教。
3. 聽指令只要有回應、願起動就算通過，完成指定份量即可。
4. 願意主動做且完成，加倍給予獎勵(服從性成功)。
5. 確立家規（所有成員皆需遵守）、班規，「非常規」項目應以協商方式進行。
6. 服從性訓練以操作型教具為佳。

B專注力訓練

- 「愛大家」訓練
- 視覺敏感度提升
- 提問法(細問)
- 仿作法(置冰盒、雪花片)
- 拍球、接球及運球練習

C口語理解與表達訓練

- 1. 用「旁白法」確立名詞和動詞建詞庫
- 2. 用提問法(是非、選擇或簡答方式)問生活上發生的人事物，讓孩子習慣「問與答」立即回應的模式
- 3. 細問內容細節，確定孩子理解句子中所有相關問題，並引導其逐步加長句子
- 4. 利用名片卡及細問協助孩子陳述條理事情
- 5. 運用單張圖卡裡人物動作做社交情境訓練

D記憶力訓練

- 視覺記憶
- 聽覺記憶
- 操作記憶
- 增進細節內容的「細問法」
- 回憶聯想

E數與量訓練

- 教具數量至少100片以上，同型素色可堆疊或接合之操作型教具為佳
- 配合名片卡教學



F訓練抄寫的能力(步驟)

1. 筆的選擇
2. 手力的訓練（壓、揉黏土）
3. 描字、圖
4. 配對詞卡與圖卡
5. 入小學前至少三個月開始描6劃以下的部首
6. 描寫生字、抄寫整個詞
7. 整課教完聽排課文裡的句子

G推理習慣與推理能力訓練

- 先備能力：
 - 視覺敏感度
 - 專注力至少5分鐘
 - 服從性佳，問與答(能切題回答)
 - 記憶力通過
 - 不懂會問(有學習意願)
 - 願意回憶聯想

- 訓練方法：

- 1.以提問法進行，將要求、指示、命令轉為「問題」來呈現。
- 2.運用圖卡進行推理訓練(順序圖卡)
- 3.給孩子充裕的時間想，不催促孩子回答
- 4.鼓勵孩子說出或指出他的決定選項（能力好給多選項，能力差給二或三選項）
- 5.朝向不只一種可能性發展
- 6.給予孩子提示時以「問句」方式，並由孩子決定是否接受提示

訓練目標

- 短期：主動回憶聯想，願意繼續做，想的廣度加寬、加深
- 中期：減少記憶比重(偏執型記憶)，聯想以往親身或他人相關的經驗，不只使用一種推理策略處理想起的相關資料
- 長期：確立輸入記憶前先整合的習慣，隨時能將新知與舊聞整合連結，最終能運用推理模式提升「解決問題」的能力。



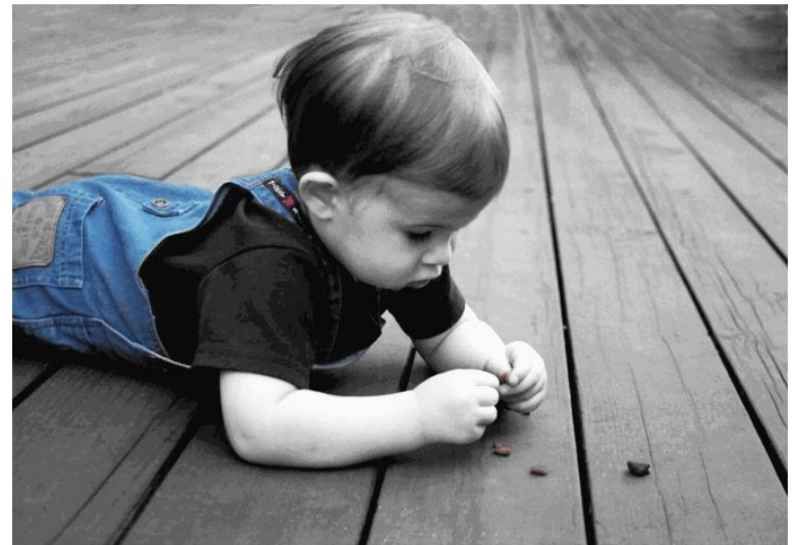
第三章 操作型教具運用

夾夾樂

- 手部肌力訓練
- 動物名稱、數量
- 依特質(性)分類
- 依底圖分類
- 數學的運算
- 順序記憶
- 利用短句編出故事

黏土

- 手部肌肉訓練
(將豆子置入黏土中再請孩子一一取出)
- 數與量計算
- 仿作(讓孩子依樣捏出相同形狀)



益智方塊

- 手力差的孩子使用愈大的魔術方塊
- 確認顏色(單一素色及混色)，了解面、立體、直行、橫排概念
- 貼上數字做數學運算
- 貼上貼紙，讓孩子轉出相同圖案(訓練視覺敏感度及記憶力)

撲克牌

- 配對
- 數學運算
- 視覺敏感度訓練
- 對照比較
- 推理訓練

雪花片

- ◆ 1. 顏色、形狀、幾個角
- ◆ 2. 拼圖(對照比較)
- ◆ 3. 接成一長串(順序記憶、專注力訓練)

拼圖

- ◆ 1. 圖片橫剪或直剪，再以提問法拼湊
- ◆ 2. 平面拼圖
- ◆ 3. 立體六面拼圖

貼紙

- ◆ 數與量練習
- ◆ 對照比較
- ◆ 社交情境練習

螢光貼片

- ◆ 描圖
- ◆ 形狀、大小
- ◆ 陳述條理

積木

◆數學計算

◆社交情境訓練



打洞器

- ◆ 手部肌力訓練
- ◆ 數學運算練習



第四章

自閉兒手足相處
及問題行為處置



WALLPAPER

重視家庭功能的完整性

- 1、家規訂定（5-6條），確實執行
- 2、吃飯、睡覺、擁抱無條件
- 3、清楚知道家中成員並非僅有特殊兒
- 4、大人對孩子的學習差異夠敏感，能提早介入，當孩子開始告狀時，表示時間分配有問題

哪些行為是家長應重視的

- 1、造成人身傷害(自己或他人)
- 2、干擾團體運作
- 3、影響學習效果
- 4、信心不足，有損能力
- 5、破壞人際關係，社交能力欠佳

傾聽手足感受

- ◆ 不強加責任在手足身上
- ◆ 親子約會時間
- ◆ 一起認識自閉症



問題行為有哪些？

- 尖叫
- 打人
- 偷竊
- 自殺



如何改善問題行為

1. 生活簡約，除了吃飯、睡覺、擁抱以外，餘皆算點數
2. 做一週作息表
3. 責任制，家事、作業、親口答應的事要做到，及服務他人(感恩)的心
4. 觀念釐清，必需接受後果、承擔處罰
5. 上課時段調整（部分抽離），上課方式彈性化

6. 空閒時間的安排，給予有限選擇
7. 是否需看醫生，該服藥要確實服藥
8. 平時即要求點點滴滴回禮答謝，並先習慣服務別人
9. 當家人教養觀念不同時，思考是否換環境



第五章

親師溝通



WALLPAPER

評量

- 目的：在於找出最適合孩子的學習方法，並決定學生是否應該接受協助或是特殊支援
- 種類：成就測驗、心理測驗
情緒及社會性測驗
- 普通班學習評量或資源班簡化評量

作業書寫

- 親師溝通模式：聯絡簿、電話聯繫、面對面
- 給孩子足夠時間，依能力考量作業是否簡化
- 作業是否簡量，如無法按時完成，能否以其他勞務代替處罰
- 繳交作業的期限能否分散。

教學方式

- 陪讀與否，協助融入班級
- 提前預告，新的活動給予觀察時間
- 結構化教學
- 把教學分割為易於吸收的小單位
- 何時需抽離？(個別化IEP)資源班的安置服務

班級融合教育

- 是否安排小幫手
- 在家先訓練孩子玩的能力
- 衛教宣導：由輔導室或專業團隊先做宣導，再由家長說明孩子狀況（宣導前應先告知孩子，由其決定是否留在班上）

第六章 結語

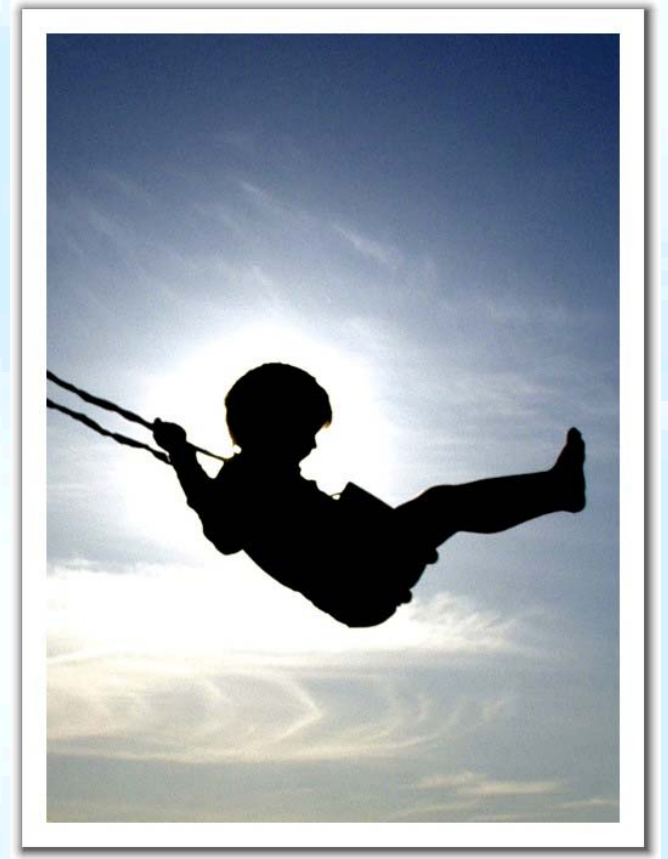


WALLPAPER

自閉兒希望你知道的十件事

- 自閉不是我唯一的特質
- 我的感官知覺失調，請體諒我的某些過度反應
- 請區分我的不能與不肯
- 我思考的方式很具體，請別用雙關語
- 我懂得字彙有限，請多一點耐心
- 我是非常視覺導向的，請用圖像表達

- 請發掘我的優點
- 請幫助我跟社會互動
- 請試著找出令我崩潰的原因
- 請無條件愛我



牽孩子的手，走更遠的路

- 家長、老師和學生合作，學習效果會最好。每一個人在孩子的教育上，都扮演著重要的角色。
- 家長應該積極介入，吸收有關學習過程的知識，增加孩子社交能力與學業成功的機會。
- 家長是孩子第一個、也是最重要的老師，在家庭中能夠真正影響孩子的發展。

- 不打、不罵、不威脅
正面、肯定、與明確
堅持、忍耐、協助
與等待
- 支持孩子的興趣
- 製作學習紀錄
- 走出戶外、迎向陽光



謝謝大家

