

特殊教育行政實務

99.06.02

蘆洲國小 詹育嘉

定位

特殊教育行政是—

特殊教育人員在特殊教育情境中解決特殊兒童與青少年的特殊教育問題所表現出來的行政行為。(黃昆輝, 民77)

特殊教育行政是以特殊教育目的為導向, 以特殊教育情境為其生存及活動得中心, 在處理特殊教育問題時, 必須透過計畫、組織、領導及評鑑等活動不斷連續的歷程。亦即「特殊教育行政即國家對特殊教育的行政運作歷程」(林三木, 民85)

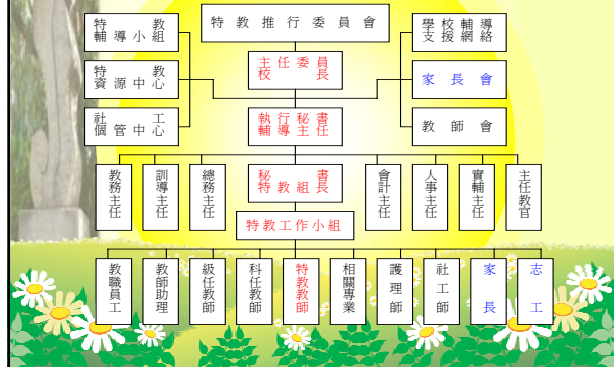
特殊教育行政的特質

- 資深特殊教育學校校長林三木博士認為特殊教育行政的特質包括下列十項：
 - 特殊教育行政提供均等的教育機會, 維護人性的尊嚴
 - 特殊教育行政的推動迎合現代特殊教育思潮
 - 特殊教育行政是配合個別差異, 因材施教的一種方式
 - 特殊教育行政的主要功能是教育性的
 - 特殊教育行政的本質是屬於專業化與服務性的

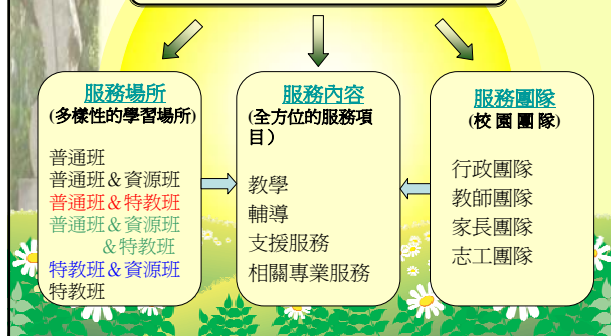
特殊教育行政的特質

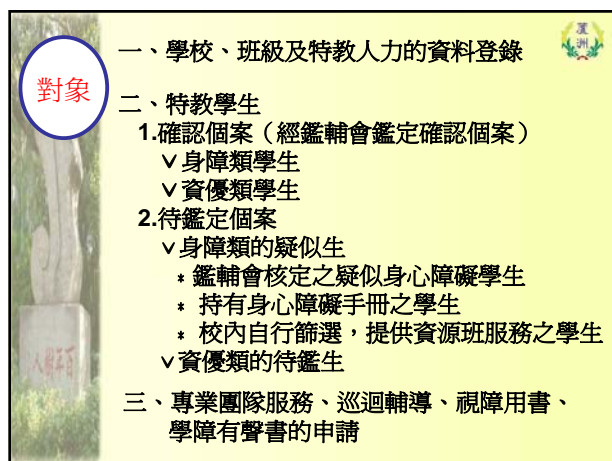
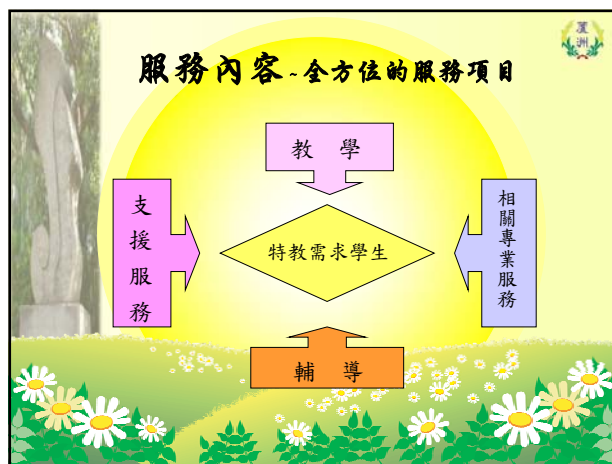
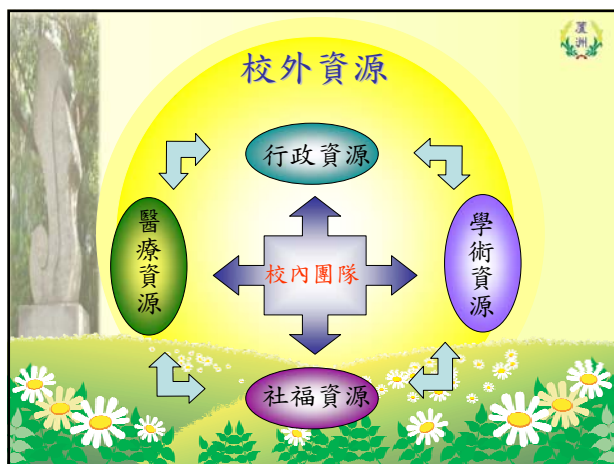
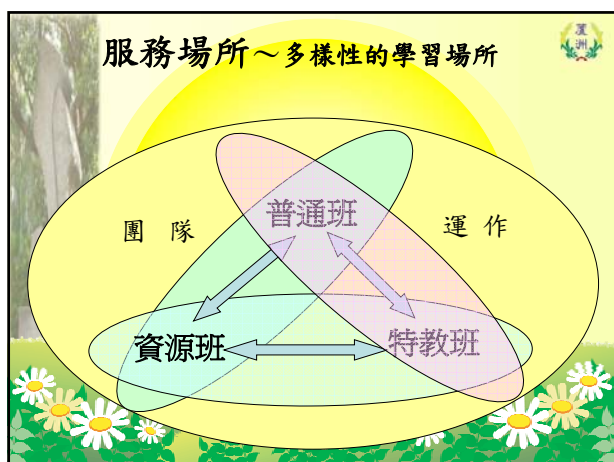
- 特殊教育行政工作的方法是創造性的
- 特殊教育行政工作的態度是民主的
- 特殊教育行政室多途適應, 注意協調合作的
- 特殊教育行政應與身心障礙福利充分配合
- 特殊教育行政工作重視與社會及家庭的聯繫
- 我們可以此來檢驗從中央到地方乃至學校層級的特殊教育行政體系, 是否依此特質發揮教育行政的應有功能。

特教行政組織運作架構



校園特教服務模式







特教網路轉銜系統

依據

特殊教育法第23條

各教育階段身心障礙學生個案轉銜服務實施要點

目的

- 一、經費補助的依據標準
- 二、查核特殊教育辦理情形
- 三、簡化書面行政作業

對象

校內身障確認個案於畢業、轉學、休學、放棄特教服務之情形需填寫轉銜通報

轉銜系統

學務系統以及轉銜系統進入端口
(登入帳號都一樣，但學務密碼與轉銜密碼不一樣)
<http://www.set.edu.tw/>

學務系統之 [操作說明] 可進入[網路操作手冊]專區查詢

轉銜系統操作說明可參閱

- ★轉銜表填寫對象：畢業生、轉學生(含退學、中輟、出國就學)
- ★畢業生轉銜表：每年2月時通報網自動產生(偵測年級產生)
- ★轉學生轉銜表：由學校自行新增填寫(利用身份證字號新增)



鑑定安置作業

一、依據：特殊教育法及特殊教育法施行細則

二、對象：

- 1、設籍或居住本縣屆齡入國小之發展遲緩、身心障礙或疑似身心障礙者。
- 2、就讀本縣各公私立國民中小學之身心障礙或疑似身心障礙者。
- 3、設籍或實際居住本縣學齡階段(6至15歲)尚未入學之身心障礙或疑似身心障礙者。

鑑定安置作業

三、服務內容：臺北縣鑑輔會受理之鑑定申請及核定項目為確認學生「特殊教育資格」和所需「特殊教育方式」及「相關服務」項目。

@特殊教育資格：

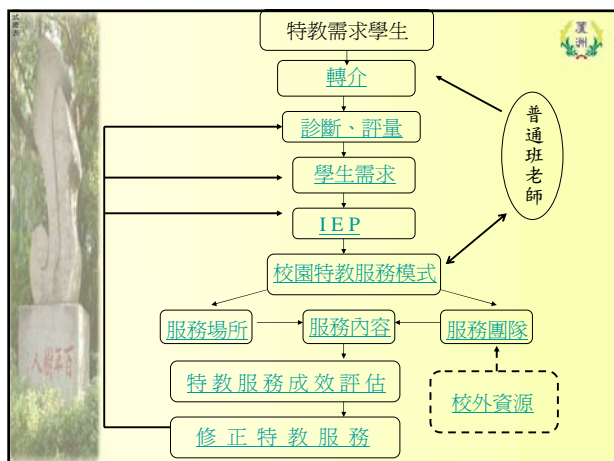
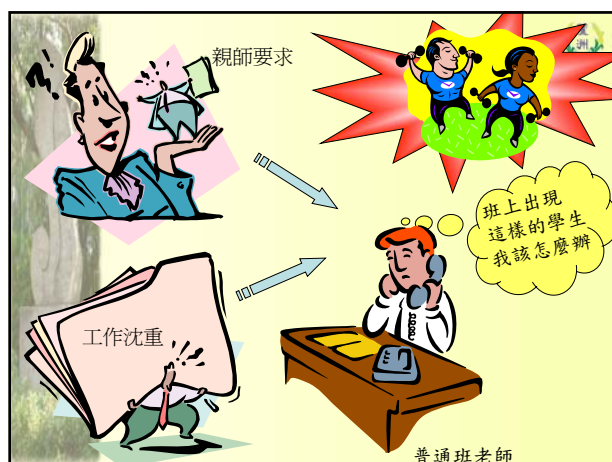
依「身心障礙及資賦優異學生鑑定標準」予以核定，以取得身心障礙手冊者，得參考手冊類別認定其特殊教育資格。

@所需特殊教育方式：

- 1、安置環境：包含普通班、自足式特殊教育班、特殊學校及在家教育。

鑑定安置作業

- 2、特殊教育方式：不分類身心障礙資源班、啓聰資源班、視障巡迴輔導、聽障巡迴輔導、情緒行為支援服務、不分類巡迴輔導。
 - 3、暫緩入國民小學：限當年度屆齡應入國小就學之新生；如前一年度已核定過者，不得重複申請。
 - 4、延長修業年限：不限申請者目前年級，延長年度已申請學生當時就讀之年級。至多可申請延長二次，每次以一年為原則。
- @相關服務：就學所需之各項相關服務，如考試評量調整、無障礙環境、教育輔助器材、相關專業、交通服務、生活協助、家庭支援等。



哪些學生需要轉介(1)

- 持有身心障礙手冊者
- 有明顯外觀上的異常、有嚴重生理疾病者
- 學業嚴重落後、即使個別教他也經常即學即忘。
- 某一學科成就嚴重落後。
- 動作遲鈍、經常丟三落四、無法自理身邊事務。

哪些學生需要轉介(2)

- 說話聲音、內容、組織、條理異常。
- 非常容易分心、經常顯現好像有聽沒懂或看不懂的樣子。
- 動不動就生氣、非常不聽話、無法遵守團體規範、無法安靜下來、經常與人發生口語或肢體衝突。
- 異常安靜、退縮。

如何轉介學生

- 前往輔導組或特教組詢問
- 發現該生有可能需要接受特教服務時，進一步與特教組或特教教師溝通特教服務內容。
- 與家長溝通特教服務的意義和內涵。
- 徵得家長同意後與特教教師實施轉介前介入。
- 填寫轉介表。

診斷、評量過程

- 與家長溝通診斷評量的意義。
- 配合特教教師的安排，提醒學生接受測驗、評量。
- 提供該生在班級中的各項表現資料：如作業、作品、成績等給特教教師。
- 填寫檢核表、觀察紀錄等資料。

學生需求～需求優先順序

- **生理方面**
健康、衛生、營養、身體機能、感官功能等。
- **生活方面**
生活自理、行動等。
- **社會人際方面**
社交技巧、情緒管理、人際關係等
- **學業方面**

個別化教育計畫(I E P)

- 健康狀況、感官功能、生活自理、溝通能力、行動能力、情緒、人際關係、認知能力、學科能力、其他

在擬定個別化教育計畫中

- 參與IEP會議。
- 根據診斷評量資料，討論學生**特教需求**。
- 提出學生在班級教學中的困難或需求。
- 了解特教服務的方式。
- 與特教教師及相關人員共同擬定教育服務計畫。
- 與特教教師及相關人員共同執行學生的教育服務。
- 了解特教服務的有限性。
- 必要時與其他學生或家長溝通特教服務狀況。

如何評估特教服務成效



關於校內鑑定安置工作

鑑定安置工作應包含哪些？

縣內公告流程：

1. 校內篩選、介入服務
2. 傳真鑑定安置彙整表
3. 完成評估報告
4. 校內評估會議
5. 就讀學校網路提報
6. 送件至分區
7. 書面審查/分區會議/聯合會議
8. 公文核定
9. 提供特殊教育與相關服務

校內發現與篩選

- 行政人員(特教組)應該扮演主動或被動角色?
 - 一旦主動...
 1. 滿檔的個案評估...
 2. 教師個案量暴增...
 3. 資源方案→學生的資源回收場...
 - 一旦被動...
 1. 特教教師涼啊涼啊涼...
 2. 校內疑似特殊需求學生苦啊苦啊苦...
- 釐清教師職責與專業後,再談普教與特教的合作。

校內發現與篩選

- 教師工作職責:
 1. 是上班或是上課?
 2. 是課堂教授或是協助個體解決問題?
- 教師專業:
 1. 普教教師的專業性在哪?
 2. 特教教師的專業性在哪?
 3. 如教育工作者欲宣稱自我為專業人士,我們該/可以做些什麼?

校內發現與篩選

- 主動角色:
1. 宣導校內轉介流程。
 2. 與校內輔導組及輔導教師密切合作。
 3. 提供諮詢時間和各類問題處理策略。
- 被動角色:
1. 接案。
 2. 普通班級學生問題的解決。

校內發現與篩選

- ★特教行政業務對外工作內容說明:
- 特殊需求學生的認識:
1. 每月2次的行政會議。
 2. 家長日的親職手冊。
 3. 校內輔導刊物。
 4. 學校首頁公告。
 5. 學年會議或領域宣導。
 6. 教師及家長研習活動。
- 校內轉介流程的宣導:
1. 研習。
 2. 導師手冊。
 3. 綜合領域研究會。

校內發現與篩選

- ★對內工作內容說明:
- 團體智力測驗角色功能。
- 轉介流程的掌握:
1. 轉介單
 2. 校內申請入班資料袋檢核表
 3. 資源班轉介工作流程
 4. 接案輪值表
 5. 校內評估意見表
 6. 資源班學生基本資料表

校內發現與篩選—注意事項

- 掌握校內團測時間,與輔導組長密切聯繫。
- 校內轉介流程於教學研究會討論定案,於特推會確認後公告之。
- 轉介相關事宜於開學前課程準備日、校務會議、領域研究會、全導會議等時間加強宣導。
- 校內轉介個案建議新生於第一次定期評量後再行轉介。
- 各學期最後一個月盡可能減少轉介個案。

校內發現與篩選-注意事項

- 利用校內申請入班資料檢核表，協助轉介者掌握學生各項訊息。
- 利用校內評估意見報告，確認轉介個案已獲充分評估。
- 利用個案會議，確認轉介個案後續服務方式。
- 透過輪值處理校內轉介個案，活絡組內特教教師對鑑定安置工作的熟悉度。
- 校內初篩工作無時無刻進行，再配合縣內鑑定公告時程安排學生送鑑。

關於校內鑑定安置工作

- 縣內公告流程，以公文發文時間為依循。
- **實務現場工作，以各校人力及個案量為依據。**
- 以98學年度為例：
 1. 98年6月確定98學年度送鑑名單-個管教師備妥各項送鑑資料，排定鑑定接案教師。
 2. 98年9月9802送鑑-鑑定接案教師主責。
 3. 98年9月至11月校內特殊需求學生篩選轉介評估-組長主責，校內資源班教師於接案後一個月內進行各項評估，並完成校內評估意見報告。
 4. 98年11月9803送鑑-鑑定接案教師主責。
 5. 99年...配合縣內公告略調校內工作行程。
- **不論縣內流程如何變動，校內鑑安工作必須有規劃。**

校內介入服務

- 校內課程安排及個管認輔
 - 相關專業治療諮詢
 - 以學生特殊需求為首要考量（身心障礙資格v.s特殊需求）
 - 校內提報之疑似生，服務以一學期為基準。
 - 具鑑輔會文號之疑似生，服務以一學年為基準。
 - 於服務期間定期召開IEP會議。
 - 視資源方案服務情形及家長意願決定是否送鑑。

校內介入服務—注意事項

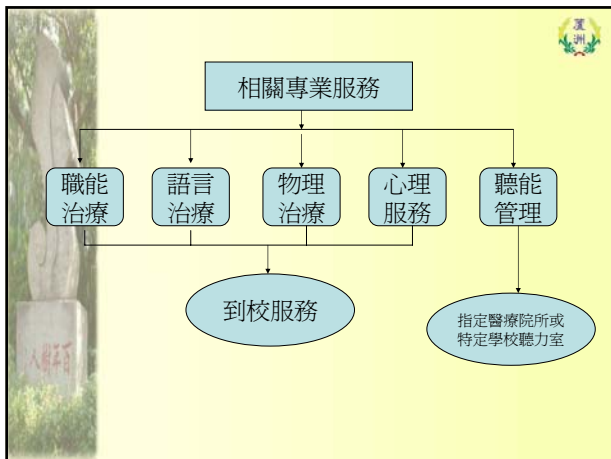
- 校內課程安排於前一學期期末討論定案，同一時間點確認學生及特教教師的需求。
- 個管教師安排於學生課程確定後調整之，直接服務學生務必由有授課該名學生之教師認輔。
- 於學期初發放資源班學生基本資料表，協助提醒普通班教師各項事宜。
- 務必於送鑑前確實掌握學生各項需求。
- **送鑑之校內評估會議目的-確認學校及家長雙方於送鑑前彼此都已瞭解鑑定報告結果。**

關於鑑安工作之校內評估會議

- 鑑安評估會議時間：
 1. 於縣內公告送鑑時程內進行之。
 2. 不同於校內初篩之評估會議（接案後一個月內）。
- 鑑安評估會議成員：
 1. 組長、接案教師、認輔教師、家長、導師。
 2. 略不同於校內初篩之評估會議（組長、評估教師、認輔教師、家長、導師）。
- 鑑安評估會議形式：
 1. **至少半年前確定送鑑時即開始與家長溝通鑑安可能結果。**
 2. 鑑安時程進行階段，請認輔教師、接案教師皆與家長保持聯絡，並提供組長聯絡方式。
 3. 會議舉行前盡可能先將鑑定報告呈交家長、導師及認輔教師閱讀。
 4. 當日會議除書面資料、會議記錄外，可說明後續服務。

相關專業服務

- 一、依據：
 - 1、特殊教育法第22、24條
 - 2、教育部補助直轄市縣（市）政府推動學前國民教育階段特殊教育實施要點
 - 3、臺北縣提供身心障礙學生教育輔助器材及相關支持服務辦法
- 二、對象：
 - 1、就讀本縣高級中等以下教育階段學生，且經各縣市特殊教育學生鑑定及就學輔導委員會核定之身心障礙者或疑似身心障礙者。
 - 2、前述學生需登錄於特教通報網且具有各縣市鑑輔會之鑑定文號。



- 三、服務內容：為使就讀本縣所轄學校、園所之身心障礙學生，依其學習及生活之需要獲得特殊教育及相關服務，以減少其身心障礙所致困難，並提昇其教育品質與成效。
- 協助評估學生能力及相關服務需求。相關服務係指教育輔助器材、無障礙環境、助理人員服務等。
 - 協助擬定學生個別化教育計畫及追蹤服務意見之執行效果。
 - 其它專業服務，如課程教學設計、個案討論、教育宣導、親職講座及相關研討等。

- ### 相關專業服務申請
- 申請流程
 - 教育局行文通知各校申請 → 各校上通報網做申請，並造冊送審 → 教育局召開審查會 → 核定各校可提供之服務時數 → 各校憑核定時數之公文，送實施計畫、補助經費預定進度表、經費支出及撥款合計表、領據等到處裡請款 → **執行** → 核銷
 - p. s. 請注意，在網路上申請的學生若經審核通過，請務必做指派專業治療師做服務，否則會無法完成派案工作。

- ### 相關專業服務
- 執行工作
 - 聘請物理治療師、職能治療師、語言治療師及臨床心理師，為身心障礙學生進行評估、服務、提供家長及教師諮詢、參與學生個別化教育計畫(IEP)之擬訂等。
 - 為每一位經審核通過之學生指派治療師後，回傳名冊給特教資源中心，由資源中心進行「派案」動作。
 - 學期初請治療師為學生填寫「評估報告」。
 - 學期末請治療師及各校特教承辦人填寫「績效報告」。

- ### 相關專業服務
- 繼續辦理相關專業服務聯合評估工作，由特殊教育資源中心邀請相關專業人員，為學前及國民中小學疑似特殊教育學生，在動作、知覺、情緒、語言、輔具等進行聯合評估服務，評估結果將針對相關專業服務、教育輔導、輔具需求等提出建議，提供學生家長及提報學校做為將來提報轉介，申請特殊教育安置、相關專業服務、輔具之參考；並視需要建議學生接受進一步之教育評估或醫學檢查。

- ### 相關表件彙整
- 身心障礙學生學校功能篩檢表
 - 期初評估表
 - 每次服務紀錄表
 - 心理專業服務轉介單
 - 心理專業服務期初評估表
 - 臨床心理師到校服務內容及預期效益
 - 專業團隊服務轉介單
 - 聯合評估安置轉介建議報告

身心障礙學生學校功能篩檢表

- 此表在協助老師找出需要專業團隊相關服務的身心障礙學生。請逐項填寫，如果學生有題目中描述的問題請勾選，並提出服務之申請。
- 包括物理治療、職能治療、語言治療及心理服務、聽能管理等。

期初評估表

- 提供治療師紀錄學生評估情形，適用於學期初及學期末使用。
- 內容包括：現有能力分析、本學期服務目標(預期效益)以及本學期服務結果。
- 評估表下方可讓治療師註記下學期是否需要服務。

每次服務紀錄表

- 適用物理、職能及語言治療師填寫。
- 老師看過治療師的建議，可以利用備註欄與治療師做雙向溝通，然後簽名。

心理專業服務轉介單

- 提供給轉介的老師或家長填寫，轉介單中列出數種向度，待勾選完畢之後，有利於澄清學生的問題。
- 轉介單下方並請轉介者列出三項優先處理問題，有助於使介入的目標明確化。

心理專業服務期初評估表

- 學生經轉介後，由臨床心理師進行期初評估，填寫此表。

交通車服務

依據

特殊教育法第19條第3款

對象

- 一、就讀本縣公立國中小學無法自行上下學之身心障礙學生
- 二、領有身心障礙手冊或經本縣鑑輔會鑑定為身心障礙學生
- 三、因其心智功能明顯低下或行動不便以致無法自行上下學之身心障礙學生。



交通車服務

服務
內容

一、學校自派身心障礙就學交通車

二、租車方案提供之身心障礙學生就學交通車



交通費補助

依據

特殊教育法第19條第3款

臺北縣政府身心障礙學生就學交通補助實施要點

對象

一、設籍且就讀本縣公私立國民中小學，符合下列條件之一者：

- 1、領有身心障礙手冊，經就讀學校評估學生障礙狀況、上學情形，確實無法自行上下學，需由專人協助者。
- 2、持公私立教學醫院或指定鑑定機構之診斷證明，經鑑輔會確認為身心障礙學生，並需提供交通服務者。

二、非下述情形任一者：


- 1、在家教育、搭乘身心障礙學生就學交通車、或長期事病假及其它為實際到校就讀之學生。
- 2、已申請其它交通費補助者（含社會局補助）



交通費補助

服務
內容

每人每月補助新台幣900元，每學年9個月計算（上學期5個月，下學期4個月），依實際上學月份情形核實申請。



教育輔助器材

依據

特殊教育法第24條


臺北縣提供身心障礙學生教育輔助器材及相關支持服務辦法

臺北縣身心障礙學生教育輔助器材借用申請實施要點

對象

設籍且就讀本縣所屬公私立學校有教育輔助器材需求之身心障礙學生，具有下列情形之一者，的提出借用申請：

- 一、領有身心障礙手冊者
- 二、公私立教學醫院或本縣身心障礙鑑定指定醫療機構鑑定為身心障礙，持有所發之證明者。
- 三、經「本縣特殊教育學生鑑定及就學輔導委員會」鑑定確認為身心障礙者。




服務
內容

提供本縣身心障礙學生可依其個別學習需求獲得必要之教育輔助器材。

申請
流程

- 一、校內個案會議評估輔具需求
- 二、請相關治療師填寫需求評估表。
- 三、相關申請表件寄至特教資源中心。
- 四、教育局定期審核後以公文函知審核結果
- 五、審核通過後由學校進行採購並依公文辦理核銷或向特教資源中心借用相關器材。
- 六、依規定進行財產登錄、家長或監護人辦理借用程序。特教資源中心借用相關器材。



普通班助理人員

依據

特殊教育法第22、24條

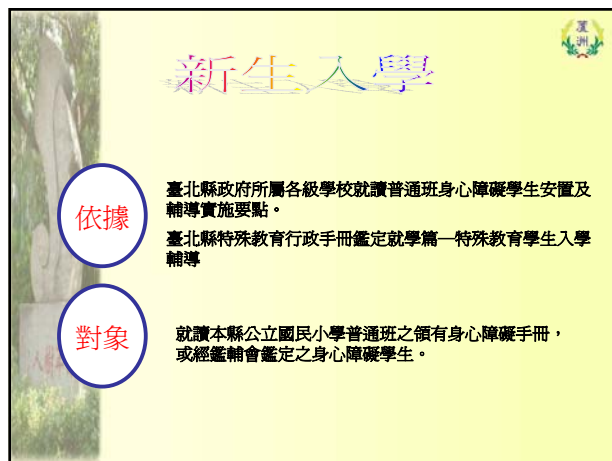
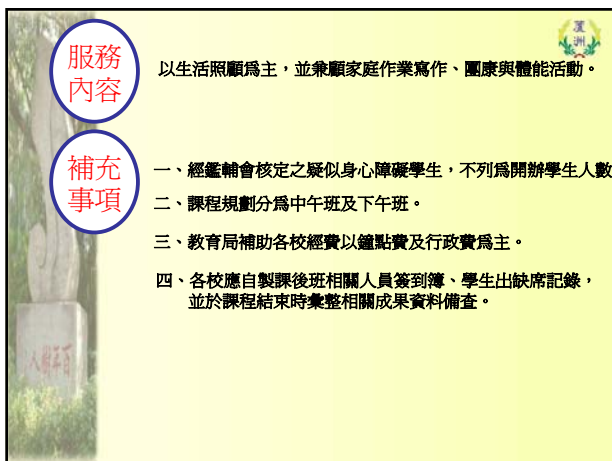
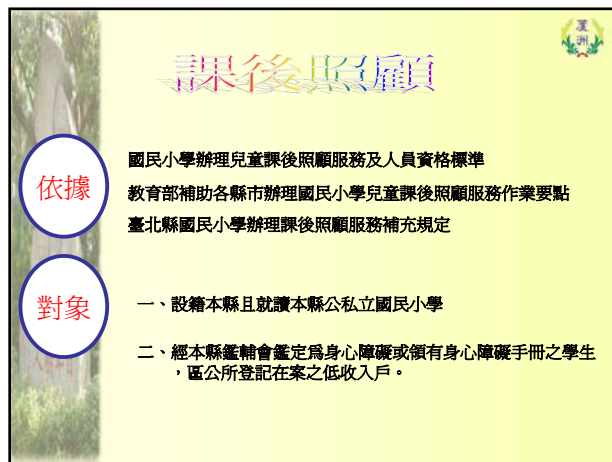
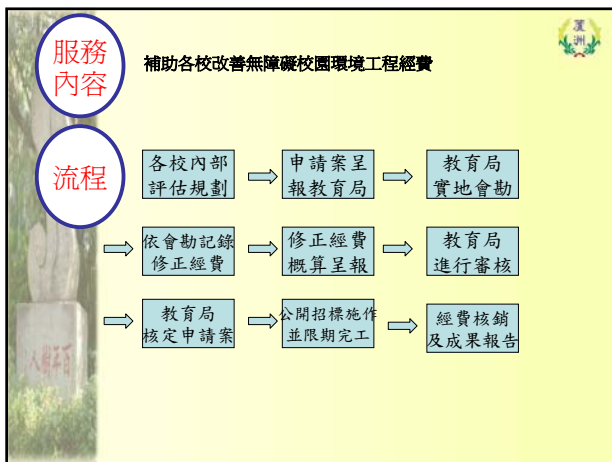
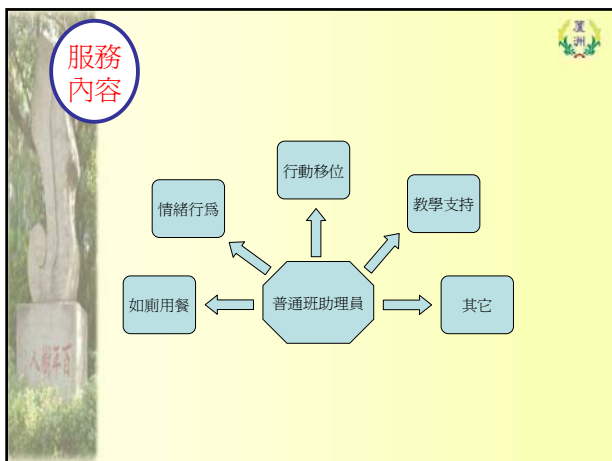
教育部補助直轄市縣（市）政府推動學前及國民教育階段特殊教育實施要點

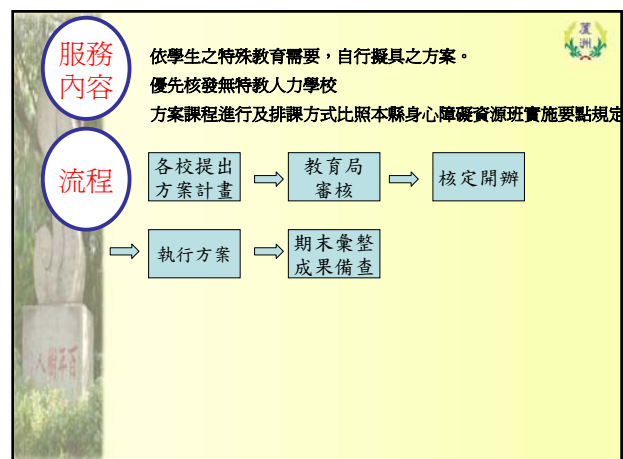
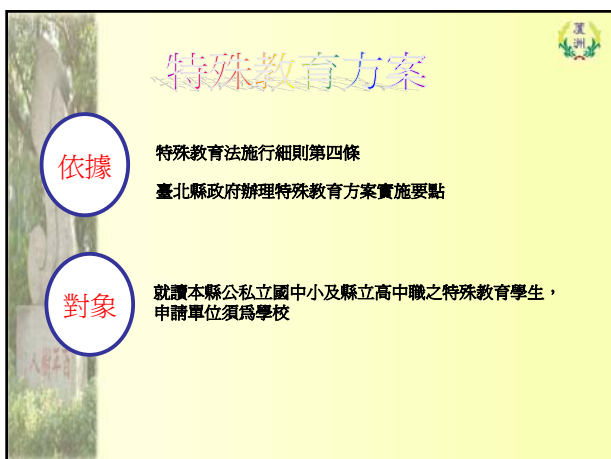
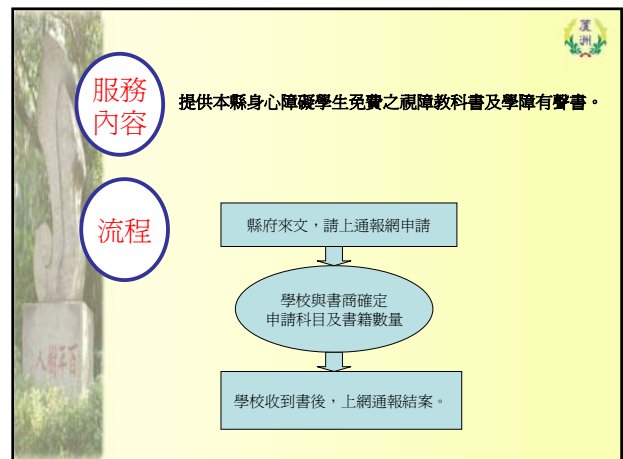
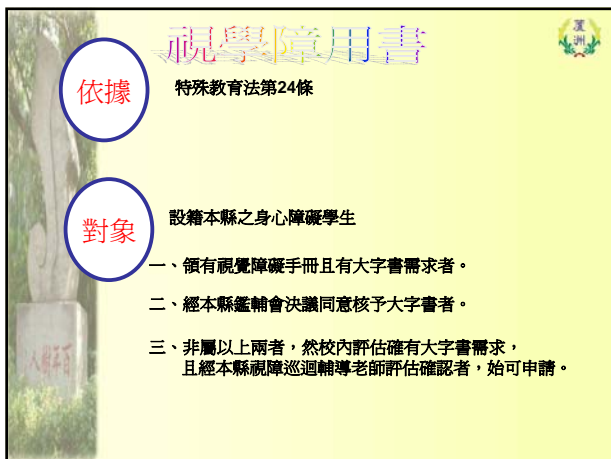
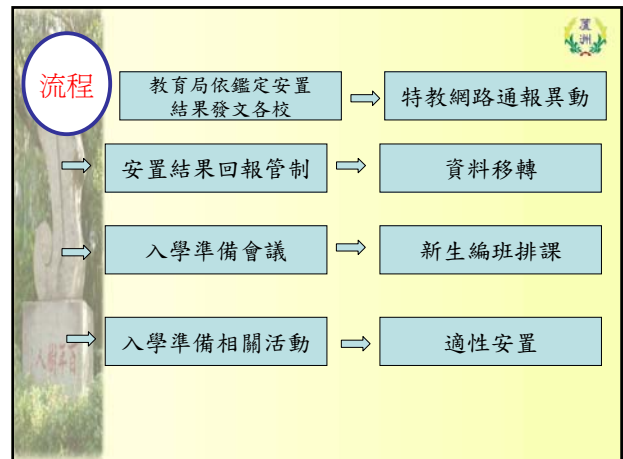
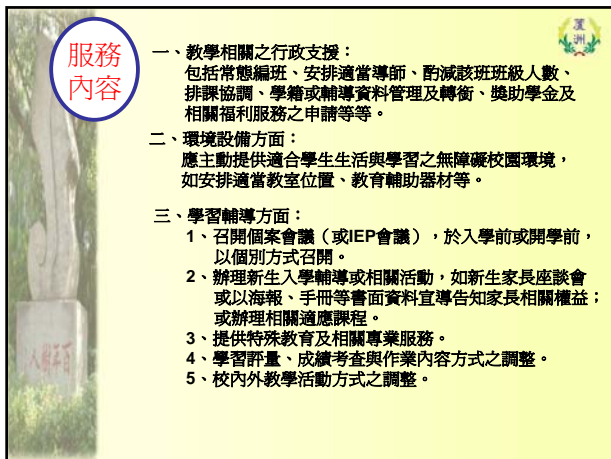
臺北縣提供身心障礙學生教育輔助器材及相關支持服務辦法

對象

學生就讀學校應提供相關支持服務，學校無法提供者得提出助理人員服務申請，申請服務項目需符合下列3項條件：

- 一、就讀普通班，且障礙狀況嚴重影響其學習或班級教學活動進行者
- 二、屬特殊教育法第二十四條規定並與學生在校學習之相關支持服務項目。
- 三、經區域級以上醫院相關科別、本縣身心障礙鑑定指定醫療機構、本縣特約相關專業人員或鑑輔會鑑定小組成員評估確有該項服務需求，並由本縣鑑輔會核准同意者。





獎助學金

依據 特殊教育法第19條
臺北縣政府特殊教育學生獎助金申請實施要點

對象 就讀本縣公立國小、中學之身心障礙學生，在3年內未領取本獎助金、教育代金及享有公費，且因家庭清寒、障礙及復健需求、在學表現優異等情形，而需獎助金予以鼓勵協助者。

服務內容 每學年度獎助300名學生，每位金額新台幣1萬元整。

流程

```

    graph LR
      A[學生提出申請] --> B[收件審查]
      B --> C[召開審查會核定]
      C --> D[繳交印領清冊]
      D --> E[撥款]
      E --> F[學校轉發]
      C --> G[簽核]
      G --> H[製據憑撥]
  
```

教育代金

依據 臺北縣政府國民教育階段**重度身心障礙學生教育代金**申請要點

對象 經本縣鑑輔會核定安置「在家教育」者（含學校自派、巡迴輔導班、醫院或機構安養治療者）
非「在家自學方案」

服務內容 一般在家教育者，每人每月補助新台幣3500元，於社會福利機構就讀或就養者每月新台幣6000元。

流程

```

    graph LR
      A[函請各校申請] --> B[協助學生申請送件]
      B --> C[收件審查]
      C --> D[核定教育代金名單]
      D --> E[撥款轉帳入戶]
  
```

不分類巡迴輔導

對象	申請方式	服務內容	
◆學校特教教師或人力者，或部分校內設有不分類巡迴班者	向鑑輔會提出申請（依鑑定安置流程）	師資來源	不分類巡迴教師、人力調整教師
		直接服務	依個別需求以個別或小組方式進行課程
		間接服務	諮詢、協助發現學生、參與校內課程或與校內資源小組合作

人力輸送服務
遠端偏遠弱勢
在地生搬硬套
廣播教育種子

在家教育輔導

對象	申請方式	服務內容	
◆經鑑定評估符合身心障礙無法在普通學校學習者， ◆主要為身體病弱者及嚴重身心障礙	向鑑輔會提出申請（依鑑定安置流程）	師資來源	校內自派教師、在家教育巡迴班老師
		服務方式	到府、電訪、機構訪視
		直接服務	針對需求提供訓練課程，並對學生返校就學作轉銜準備
		間接服務	諮詢、與專業人員合作、提供福利服務資訊，引進社會資源

不到最後關頭
絕不輕易啟動
他日做好準備
重返社區社會

視障巡迴輔導

對象	申請方式	服務內容	
◆經鑑輔會確認為視障障礙特教資格且確有服務需求者	向鑑輔會提出申請（依鑑定安置流程）	評估	功能性視覺評估、視覺輔具評估
		計畫	協助學校擬定及檢討IEP
		直接服務	點字/盲用電腦/弱視輔具訓練、定向行動、視覺技巧、合作教學
		間接服務	入班宣導、環境調整、諮詢、與資源班教師的合作諮詢、相關資訊提供

茫茫前經未展眉
曾經需要過且扶
一旦專業落懷中
打開心眼看見世界

聽障巡迴輔導

對象	申請方式	服務內容	
◆經鑑輔會確認為聽障障礙特教資格且確有服務需求者 ◆限未設啟聰班之學校	向鑑輔會提出申請（依鑑定安置流程）	評估	聽能評估、聽覺輔具評估
		計畫	協助學校擬定及檢討IEP
		直接服務	聽能管理、聽力訓練、說話訓練、口手語訓練、合作教學
		間接服務	入班宣導、諮詢、與資源班教師的合作諮詢、相關資訊提供、聽障生相關福利申請

無聲世界曾寂寥
猜疑苦楚無人了
如若過得莎利文
側耳傾聽美好聲

情緒及行為問題支援服務

對象	申請方式	服務內容	
◆具有嚴重情緒及行為問題之各類特教學生，且經學校長期輔導介入無顯著成效者	向鑑輔會提出申請（依鑑定安置流程） 向情緒巡迴老師申請	評估	功能性行為分析、生態系統評估
		計畫	協助學校擬定及檢討IEP、提供行為介入方案
		間接服務	入班宣導、示範教學、行政/家庭溝通協調、轉介社工或醫師、電話諮詢等
		追蹤	檢討及追蹤介入及輔導成效

受傷因歌嘶吼著
或者傷人或自傷
溫柔關懷加專業
共譜幸福藍天

依據

1. 特殊教育法第十五條
2. 特殊教育法施行細則第十條
3. 特殊教育課程教材教法實施辦法第十一條
4. 各級主管教育行政機關提供普通學校輔導特殊教育學生支援服務辦法

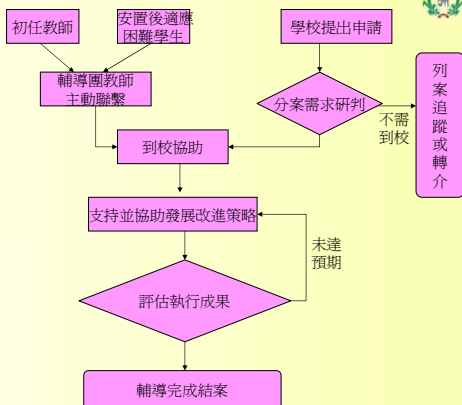
對象

1. 本縣特殊教育學生就讀之學校與班級
2. 本縣特殊教育教師
3. 經鑑定安置後仍有適應困難之身心障礙學生

內容

1. 主動到校輔導
→ 提供特教初任教師心裡支持並協助教學及相關實務工作以解決實際工作困難。
→ 針對安置後仍有適應困難之學生，協助適當教學與輔導建議，或協助後續教育安置問題。
2. 學校提出申請
→ 諮詢服務：提供專用信箱及專線，供學校行政人員、教師、家長詢問有關教學、輔導或其它特殊教育相關問題。。

流程



提早入學

一、依據：

1. 特殊教育法第28條
2. 資賦優異學生降低入學年縮短修業年限及升學辦法第3條

二、對象：

設籍本縣年滿5足歲、具資賦優異特質且社會適應行為與國小一年級學童相當者。

三、服務內容：

1. 辦理程序：由家長或監護人向戶籍所屬學區之學校提出申請，經初選學校初選合格者由特教資源中心通知複選地點，複選合格者送交鑑輔會審議核定後，轉發「提早入學資格證明書」及審議結果書面通知。
2. 若該生接受提早入學安置一個月內若有適應不良，家長得向學校「資優學生鑑定評量工作小組」提出申請，經審議通過報府核備俟其足齡後依規定辦理入學。

預定時間	流程
98年11月	召開說明會
99年1月	公告實施計畫、簡章
99年2月	申請表件簡章發售
99年3月	接受報名辦理初選
99年4月	複選

<p>縮短修業年限</p> <p>一、依據： 1.資賦優異學生降低入學年縮短修業年限及升學辦法第3條 2.臺北縣縣立高級中等以下學校及各私立國民中小學資賦優異學生縮短修業年限實施要點</p> <p>二、對象： 就讀本縣縣立高級中等以下學校及各私立國民中小學之資賦優異學生，適用學科（學習領域）為學校修習之一班級專業學科（學習領域）。</p> <p>三、服務內容： 1.學科成就測驗通過後免修該科課程 2.逐科（學習領域）加速 3.逐科（學習領域）跳級 4.各科（學習領域）同時加速 5.全部學科（學習領域）跳級。</p>	
---	--

免修課程		
申請資格	鑑定標準	實施方式
選擇學科（學習領域）成績優異	由學校鑑定小組訂定之	1.由導師、該學科任課老師或學生父母會同相關人員共同擬定輔導計畫，加強 <u>自學輔導或其它課程之學習</u> 。 2.通過鑑定標準之資賦優異學生，該學期免修之科目學習成績，任課教師得參酌學生成就測驗所得之分數給分。 3.選擇免修課程之資賦優異學生，學校應 <u>定期追蹤輔導其學習狀況</u> ，並作必要之協助。

逐科（學習領域）加速		
申請資格	鑑定標準	實施方式
選擇學科（學習領域）成績優異	由學校鑑定小組訂定之	1.加速方式可視學生之年級及個別程度彈性安排，其輔導計畫由導師、該學科任課教師或學生父母、監護人會同相關人員，共同擬定。 2.學校應 <u>依加速課程之內容及進度，實施學習結果評量</u> 。 3.每一學期結束前，由承辦處室邀集任課教師、導師、該學生與其父母或監護人及相關人員， <u>評估學生是否適合繼續加速學習或調整輔導計畫</u> 。

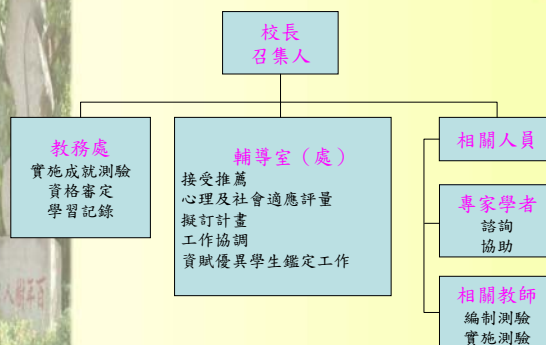
逐科（學習領域）跳級		
申請資格	鑑定標準	實施方式
選擇學科（學習領域）成績優異	由學校鑑定小組訂定之	1.跳級學習可視學生之年級及個別程度彈性安排，其輔導計畫由導師、該學科任課教師或學生父母、監護人會同相關人員，共同擬定。 2. <u>每一學期至少召開一次個案會議</u> ，由承辦處室邀集級任課教師、導師、該學生與其父母或監護人及相關人員， <u>評估學生是否適合繼續跳級學習或調整輔導計畫</u> 。

全部學科（學習領域）同時加速		
申請資格	鑑定標準	實施方式
全部學科（學習領域）成績優異，前一學期或學年全部學科平均成績達 <u>同年級全部學生前百分之七</u> 。	由學校鑑定小組訂定之	1.加速方式可視學生之年級及個別程度彈性安排，其輔導計畫由導師、該學科任課教師或學生父母、監護人會同相關人員，共同擬定。 2.學校應 <u>依加速課程之內容及進度，實施學習結果評量</u> 。 3. <u>每一學期結束前</u> ，由承辦處室邀集級任課教師、導師、該學生與其父母或監護人及相關人員， <u>評估學生是否適合繼續加速學習或調整輔導計畫</u> 。 4.提早修畢課程者，可申請 <u>畢業證書</u> 跳級參加高一級以上教育階段學校之入學考試。

全部學科（學習領域）同時跳級

申請資格	鑑定標準	實施方式
全部學科（學習領域）成績優異，前一學期或學年全部學科平均成績達同年級全部學生前百分之三。	<ol style="list-style-type: none"> 1.個別智力測驗結果達正兩個標準差或百分等級97以上 2.全部學科語文領域（含英文）、數學領域、自然與生活科技領域鑑定方式及跳級標準由學校鑑定小組訂定之 	<ol style="list-style-type: none"> 1.跳級學習可視學生之年級及個別程度彈性安排，其輔導計畫由導師、該學科任課教師或學生父母、監護人會同相關人員，共同擬定。 2.每一學期至少召開一次個案會議，由承辦處室邀集級任課教師、導師、該學生與其父母或監護人及相關人員，評估學生是否適合繼續跳級學習或調整輔導計畫。 3.具有高一級教育階段課程能力者，可申請畢業證書跳級參加高一級以上教育階段學校之入學考試。

資賦優異學生縮短修業年限鑑定小組組織架構圖



資賦優異教育方案

- 一、依據：
 - 1.特殊教育法第29條
 - 2.特殊教育法施行細則第四條第二項
 - 3.臺北縣區域性資賦優異教育方案實施要點
- 二、對象：
 - 1.本縣高中以下各級學校及公私立幼稚園資賦優異學生。
 - 2.具多元發展及特殊潛能之學生。
- 三、服務內容：
 - 1.由各校以區域為單位進行資優方案規劃並提出申請，縣府補助部分經費辦理。
 - 2.可於週末假日、寒暑假及國小週三、週五下午，擇一時程辦理，每期課程應安排36節以上。
 - 3.包括一般智能、學術性向、藝術才能、創造能力、領導才能、其它特殊才能等資賦優異教育的課程或活動，以延續性、系列性或進階性的資優教育課程為主，滿足資優學生多元的學習機會。

預定時間	流程
每年4月	檢附申請書及實施計畫向教育局提出申請
每年11月	檢附申請書及實施計畫向教育局提出申請