

台東特教稿約

☑ 本刊目的

台東特教主要目的在提供臺東縣輔導區學校特殊教育相關資訊，以利學術交流；舉凡特教新知、各校特殊教育動態、教師家長經驗分享、臺東大學特教中心的各項服務及工作報告等。每學年度出版兩期，分別於上、下學期結束前出刊，歡迎大家踴躍投稿。

☑ 徵稿主題

- ◎各種特教行政措施及學術、研習活動。
- ◎實徵性研究成果介紹、新書評介及新知介紹。
- ◎各校特殊教育狀況。
- ◎家長、教師及醫護人員經驗分享。
- ◎臺東縣特教發展現況與展望。

☑ 稿件格式

- ◎稿件字數以 5000 字為原則(含參考文獻)。如為實徵性研究，請附中英文摘要(約兩百字)與關鍵詞，前言(含文獻探討)、研究方法、結果與討論、結論及參考文獻。資料引用及參考文獻請依 APA 格式第六版寫作。
- ◎邊界上、下各 2.54cm；左、右各 3.2cm、段落最小行高 20pt、中文 12 號字新細明體、英文及數字 Times New Roman，頁碼置於頁尾中央，表格請勿超出邊界，表格內文字在 9 號字以下。

☑ 注意事項

- ◎限於經費並配合政府節能減碳政策，來稿一經刊登，每篇致贈本刊光碟一片，並視錄取稿件情形酌給稿費。
- ◎本刊得視版面需求，另請學者、專家以邀稿或特稿方式撰寫文稿，並致贈本刊光碟一片。
- ◎來稿經本刊接受刊登後，作者同意非專屬授權予本刊做下述利用：1.以紙本或是數位方式出版。2.進行數位化典藏、重製、透過網路公開傳輸、授權用戶下載、列印、瀏覽等資料庫銷售或提供服務之行為。3.再授權國家圖書館或其他資料庫業者將本論文納入資料庫中提供服務。4.為符合各資料庫之系統需求，並得進行格式之變更。
- ◎來稿恕不退稿，請勿一稿兩投。投稿方式有二，請任選其一：
 - 1.E-mail：投稿時請備稿件及個人基本資料表(簽名處請簽名後掃描)分存 word 檔及 pdf 檔寄送。E-mail：spec@nttu.edu.tw
 - 2.紙本郵寄：投稿時請備稿件(紙本一份)、個人基本資料表(紙本一份)及電子光碟一片寄送。收件地址 95092 臺東市大學路二段 369 號，國立臺東大學特殊教育中心，請註明「投稿台東特教」。「投稿者基本資料表」請至本校特教中心網頁/出版刊物/台東特教 下載，文中勿出現任何個人資料。特教中心電話 089-517751；傳真 089-517754。
- ◎稿件審查及通知：本刊採匿名審查，每一稿件均由相關學者專家一人審查。審查後如須修改，即行通知作者，並於作者修改後，再由編輯小組決定是否刊登。審查結果一律以 e-mail (或簡訊) 於截稿日期起一個月內通知作者。
- ◎各期截稿及出刊日期：上半年 4 月 05 日止截稿，六月初出刊；下半年 10 月 05 日止截稿，十二月初出刊。
- ◎本刊對來稿有刪改權，不願刪改者請另註明；文責自負，不代表本刊意見。
- ◎以上內容如有未盡事宜，異動時，以本校特教中心首頁最新消息公告為準。

☑ 圖表呈現

- ◎圖表的呈現以簡明、清楚與連貫為原則。每一圖表的大小以不超出一頁為原則。圖表如大於半頁以上，應單獨放置在一頁，如小於半頁，則可和文字敘述資料同放在一頁上。但如果表的大小超過一頁時，可在後表的標題右方註明(續下頁)，次頁以後之標號、標題省略，但變項名稱等次標題要維持。圖表內文字在 9 號字以下。
- ◎圖的標題應放置於圖的下端(如：圖 1 範例)，而表的標題則應放置於表的上端(如：表 1 範例)，第一列是標號，第二列是題目為**粗體**；圖表的標題皆靠左對齊。
- ◎全文圖表以「表 1、表 2…」與「圖 1、圖 2…」的方式依出現次序標記；說明則使用「見表 1」「結果列於圖 1」取代「見上表」「見下圖」之說法。

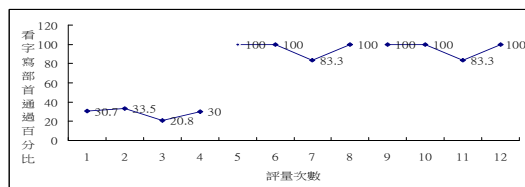


圖 1 看字寫部首測驗整體通過百分比曲線圖

表 1

受試者「看字寫部首測驗」階段內之目視分析摘要表

各時期	基線期	處理期	保留期
階段內比較	A	B	A1
階段的長度	4	4	4
估計趨勢	- (=)	/ (+)	- (=)
水準範圍	20.8%~33.5%	83.3%~100%	83.3%~100%
水準平均值	28.75%	95.82%	95.82%

註：1.估計趨勢：「/」表示趨向升高，「\」表示趨向下降，「-」表示趨向平穩。

2.水準範圍：是該階段內的最低點與最高點。

3.水準平均值：指階段內的平均通過百分比。

☑ 參考文獻

- ◎個人文獻及多人文獻
- 黃榮真(2006)。從啟智學校學生「自我保護」及「兩性互動」觀點探討高職部職業教育課程之內涵。**東臺灣特殊教育學報**，8，153-167。
- 邵慧綺(2003)。社會故事的理論與應用。**台東特教**，17，58-67。
- Ogletree, E. J. (1976). Eurythmy: A therapeutic art of move-ment. *The Journal of Special Education*, 10 (3), 305-319.
- 何東墀、洪清一(1998)。阿美族民俗舞對原住民智能障礙學生之自我概念影響之研究。**東臺灣特殊教育學報**，1，91-127。
- Reynhout, G. & Carter, M. (2006). Social Stories for Children with Disabilities. *Journal of Autism and Developmental Disorders*, 36 (4), 445-469.
- ◎翻譯書籍
- 請依 APA 第六版格式排版及列印。

敬請公告張貼